

# La construction de logements en Ile-de-France

## Note de conjoncture trimestrielle

Résultats à fin décembre 2015

Janvier 2016

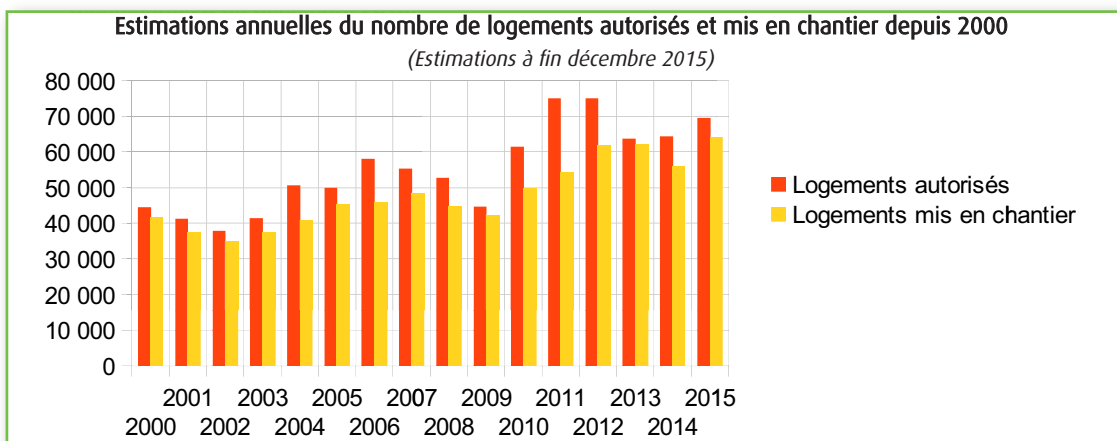
Les dernières estimations régionales concernant la construction de logements (données à fin décembre 2015) confirment le regain constaté au 3<sup>e</sup> trimestre 2015. Avec près de 19 700 autorisations délivrées entre octobre et décembre 2015, soit 13,5 % de plus que sur la période équivalente de 2014, le volume cumulé sur l'année 2015 dépasse les 69 400 autorisations, soit + 8 %. La tendance est encore plus favorable sur les ouvertures de chantier, en hausse de 23,5 % sur les trois derniers mois (avec plus de 20 000 logements commencés) par rapport aux trois mêmes mois de l'année 2014 ; le volume cumulé sur l'année 2015 s'élève ainsi à 64 200 logements commencés, pour 55 800 en 2014 (soit 15,1 % de logements supplémentaires mis en chantiers). Par l'ampleur de ces progressions, l'Île-de-France se démarque de la plupart des autres régions françaises : sur l'année 2015, le nombre d'autorisations délivrées France entière a progressé d'1,8 % (soit 383 100 logements autorisés) et celui des ouvertures de chantier est resté quasiment stable (+ 0,3 %) avec 351 800 logements mis en chantier.

Les départements franciliens connaissent toujours des évolutions diverses sur douze mois, tant sur le plan des autorisations que des ouvertures de chantiers.

L'augmentation régionale de 8 % du nombre de permis autorisés tient essentiellement aux évolutions importantes constatées dans les Yvelines (+ 32 %) et dans l'Essonne (+ 23 %) ; à l'inverse, le Val d'Oise enregistre une diminution de 24,2 % des autorisations délivrées. Les départements de petite couronne connaissent des évolutions moins différenciées (entre + 4,2 % et + 6,4 %), légèrement inférieures à la moyenne régionale. Paris affiche +7,3 % et la Seine-et-Marne + 13,2 %.

Les dynamiques territoriales de mises en chantier affichent également des résultats très différents : le volume de logements commencés s'accroît considérablement dans le Val-de-Marne (+ 94,8 %), ainsi qu'à Paris (+ 44,3 %) et dans les Yvelines (+ 33,3 %) et diminue de 11,6 % dans le Val d'Oise ; les autres départements connaissent des évolutions plus mesurées, à la hausse en petite couronne, à la baisse en grande couronne.

**Avec 64 200 logements commencés, le cumul des ouvertures de chantier sur 12 mois s'approche du niveau maximum observé depuis 15 ans** (avec 66 000 logements en mai 2013, cf courbe Île-de-France page 2) ; en année civile - si les estimations se confirment - 2015 enregistrerait un record d'ouvertures de chantier, les années 2012 et 2013 n'ayant finalement pas dépassé les 62 000 logements.



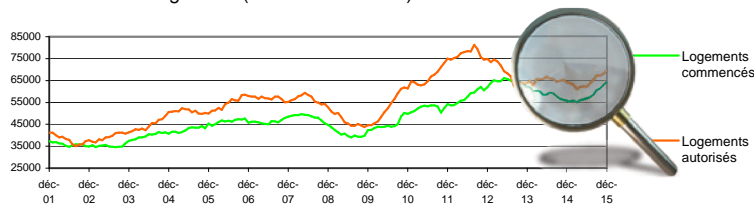
# Logements autorisés et commencés en Île-de-France - Janvier 2016

Source : DRIEA, SCEP, Sit@del2 en date réelle estimée (extraction au 28/01/2016)

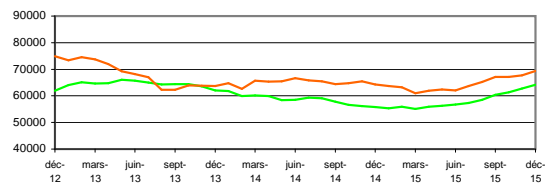
Région Île-de-France	Nombre de logements autorisés				Nombre de logements commencés					
	déc-15	3 derniers mois		12 derniers mois		déc-15	3 derniers mois		12 derniers mois	
	créations	créations	variation (1)	créations	variation (2)	créations	créations	variation (1)	créations	variation (2)
<b>Logements totaux</b>	<b>7 334</b>	<b>19 666</b>	<b>+13,5%</b>	<b>69 416</b>	<b>+8,0%</b>	<b>8 745</b>	<b>20 032</b>	<b>+23,5%</b>	<b>64 190</b>	<b>+15,1%</b>
Logement individuel	997	2 795	+20,9%	11 037	+18,0%	735	2 440	+22,6%	8 698	+12,0%
Logement collectif (4)	6 337	16 871	+12,3%	58 379	+6,3%	8 010	17 592	+23,7%	55 492	+15,6%

## Evolution du nombre de "logements totaux", cumulés sur 12 mois (3)

évolution sur le long terme (168 derniers mois)



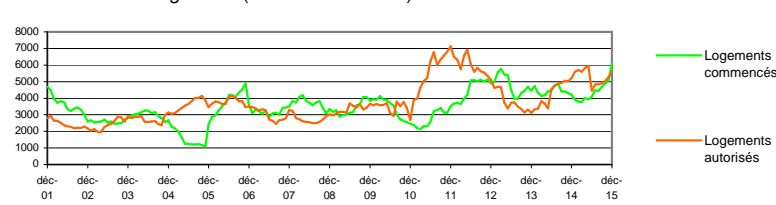
A LA LOUPE : évolution récente (36 derniers mois)



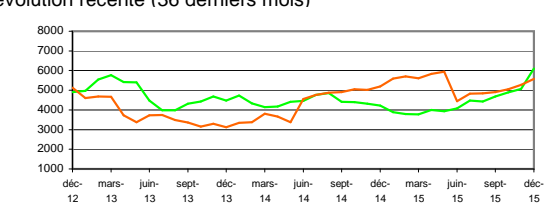
Paris	Logements autorisés				Logements commencés					
	déc-15	3 derniers mois		12 derniers mois		déc-15	3 derniers mois		12 derniers mois	
	créations	créations	variation (1)	créations	variation (2)	créations	créations	variation (1)	créations	variation (2)
<b>Logements totaux</b>	<b>726</b>	<b>1 757</b>	<b>+62,1%</b>	<b>5 577</b>	<b>+7,3%</b>	<b>1 201</b>	<b>2 290</b>	<b>+160,5%</b>	<b>6 095</b>	<b>+44,3%</b>
Logement individuel	36	83	+10,7%	270	-10,0%	18	59	-10,6%	257	+3,6%
Logement collectif (4)	690	1 674	+65,9%	5 307	+8,4%	1 183	2 231	+174,4%	5 838	+46,8%

## Evolution du nombre de "logements totaux", cumulés sur 12 mois (3)

évolution sur le long terme (168 derniers mois)



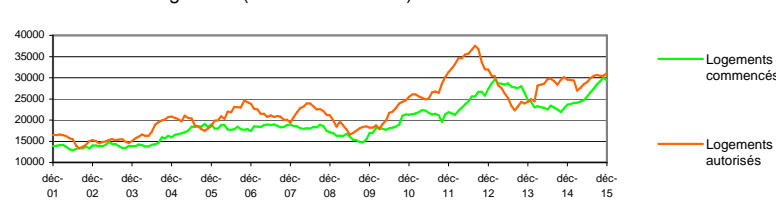
évolution récente (36 derniers mois)



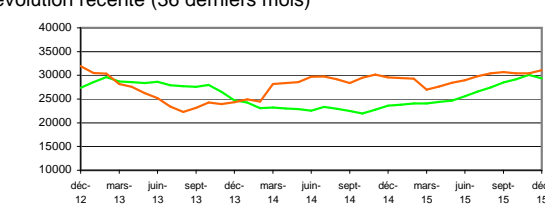
Petite Couronne	Logements autorisés				Logements commencés					
	déc-15	3 derniers mois		12 derniers mois		déc-15	3 derniers mois		12 derniers mois	
	créations	créations	variation (1)	créations	variation (2)	créations	créations	variation (1)	créations	variation (2)
<b>Logements totaux</b>	<b>3 614</b>	<b>8 923</b>	<b>+4,7%</b>	<b>31 086</b>	<b>+5,1%</b>	<b>3 017</b>	<b>8 551</b>	<b>+11,5%</b>	<b>29 350</b>	<b>+24,3%</b>
Logement individuel	142	493	-12,7%	2 660	+44,8%	180	536	+28,8%	1 842	+17,2%
Logement collectif (4)	3 472	8 430	+5,9%	28 426	+2,5%	2 837	8 015	+10,5%	27 508	+24,8%

## Evolution du nombre de "logements totaux", cumulés sur 12 mois (3)

évolution sur le long terme (168 derniers mois)



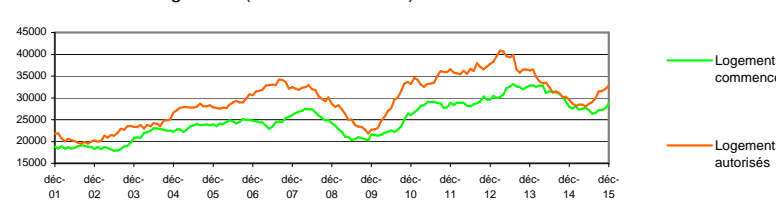
évolution récente (36 derniers mois)



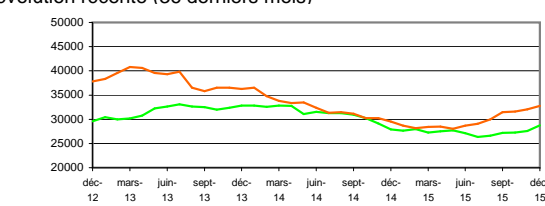
Grande Couronne	Logements autorisés				Logements commencés					
	déc-15	3 derniers mois		12 derniers mois		déc-15	3 derniers mois		12 derniers mois	
	créations	créations	variation (1)	créations	variation (2)	créations	créations	variation (1)	créations	variation (2)
<b>Logements totaux</b>	<b>2 994</b>	<b>8 986</b>	<b>+16,4%</b>	<b>32 753</b>	<b>+11,0%</b>	<b>4 527</b>	<b>9 191</b>	<b>+19,9%</b>	<b>28 745</b>	<b>+3,0%</b>
Logement individuel	819	2 219	+32,7%	8 107	+12,4%	537	1 845	+22,3%	6 599	+10,9%
Logement collectif (4)	2 175	6 767	+11,8%	24 646	+10,6%	3 990	7 346	+19,3%	22 146	+0,8%

## Evolution du nombre de "logements totaux", cumulés sur 12 mois (3)

évolution sur le long terme (168 derniers mois)



évolution récente (36 derniers mois)



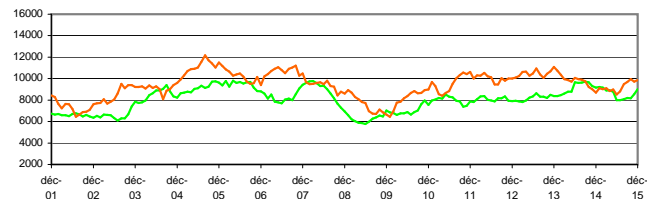
# Logements autorisés et commencés en Île-de-France - Janvier 2016

Source : DRIEA, SCEP, Sit@del2 en date réelle estimée (extraction au 28/01/2016)

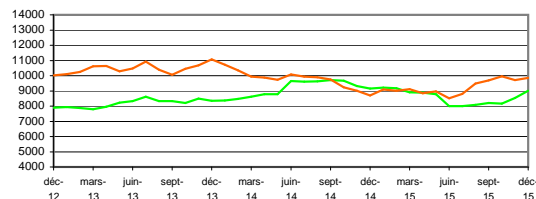
Seine-et-Marne	Nombre de logements autorisés					Nombre de logements commencés				
	déc-15	3 derniers mois		12 derniers mois		déc-15	3 derniers mois		12 derniers mois	
	créations	créations	variation (1)	créations	variation (2)	créations	créations	variation (1)	créations	variation (2)
<b>Logements totaux</b>	<b>874</b>	<b>2 256</b>	<b>+8,2%</b>	<b>9 860</b>	<b>+13,2%</b>	<b>1 340</b>	<b>2 891</b>	<b>+39,0%</b>	<b>9 013</b>	<b>-1,6%</b>
Logement individuel	323	757	+33,7%	2 985	+19,0%	211	715	+31,2%	2 425	+11,4%
Logement collectif (4)	551	1 499	-1,3%	6 875	+10,9%	1 129	2 176	+41,8%	6 588	-5,7%

### Evolution du nombre de "logements totaux", cumulés sur 12 mois (3)

évolution sur le long terme (168 derniers mois)



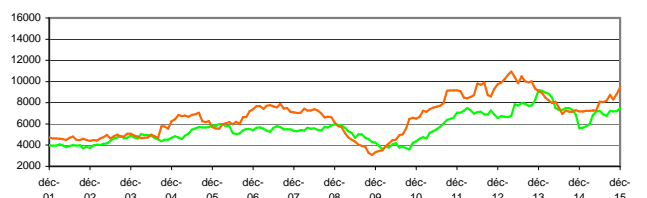
évolution récente (36 derniers mois)



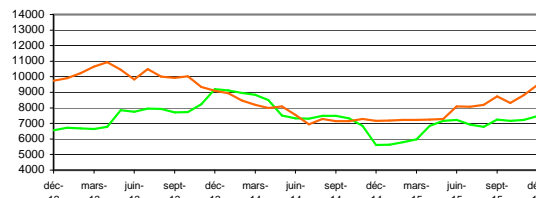
Yvelines	Logements autorisés					Logements commencés				
	déc-15	3 derniers mois		12 derniers mois		déc-15	3 derniers mois		12 derniers mois	
	créations	créations	variation (1)	créations	variation (2)	créations	créations	variation (1)	créations	variation (2)
<b>Logements totaux</b>	<b>1 077</b>	<b>2 818</b>	<b>+34,7%</b>	<b>9 462</b>	<b>+32,0%</b>	<b>961</b>	<b>2 171</b>	<b>+12,1%</b>	<b>7 475</b>	<b>+33,3%</b>
Logement individuel	175	480	+43,3%	1 759	+0,3%	149	413	-2,1%	1 503	+3,9%
Logement collectif (4)	902	2 338	+33,1%	7 703	+42,3%	812	1 758	+16,0%	5 972	+43,5%

### Evolution du nombre de "logements totaux", cumulés sur 12 mois (3)

évolution sur le long terme (168 derniers mois)



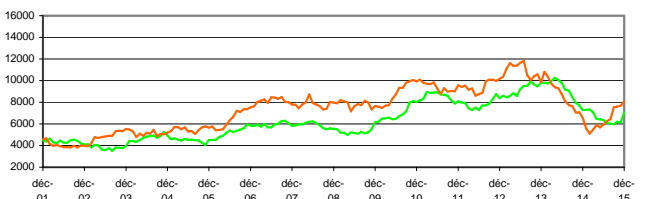
évolution récente (36 derniers mois)



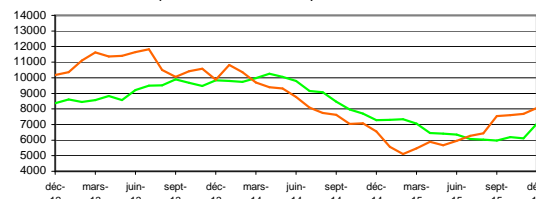
Essonne	Logements autorisés					Logements commencés				
	déc-15	3 derniers mois		12 derniers mois		déc-15	3 derniers mois		12 derniers mois	
	créations	créations	variation (1)	créations	variation (2)	créations	créations	variation (1)	créations	variation (2)
<b>Logements totaux</b>	<b>609</b>	<b>1 912</b>	<b>+38,1%</b>	<b>8 066</b>	<b>+23,0%</b>	<b>1 592</b>	<b>2 888</b>	<b>+60,6%</b>	<b>7 063</b>	<b>-2,8%</b>
Logement individuel	190	572	+55,9%	1 996	+25,6%	112	469	+42,6%	1 525	+7,7%
Logement collectif (4)	419	1 340	+31,6%	6 070	+22,2%	1 480	2 419	+64,7%	5 538	-5,4%

### Evolution du nombre de "logements totaux", cumulés sur 12 mois (3)

évolution sur le long terme (168 derniers mois)



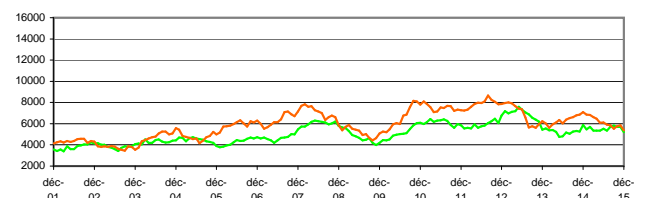
évolution récente (36 derniers mois)



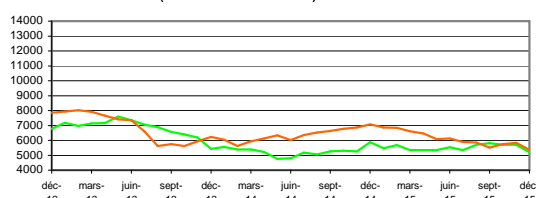
Val d'Oise	Logements autorisés					Logements commencés				
	déc-15	3 derniers mois		12 derniers mois		déc-15	3 derniers mois		12 derniers mois	
	créations	créations	variation (1)	créations	variation (2)	créations	créations	variation (1)	créations	variation (2)
<b>Logements totaux</b>	<b>434</b>	<b>2 000</b>	<b>-7,5%</b>	<b>5 365</b>	<b>-24,2%</b>	<b>634</b>	<b>1 241</b>	<b>-33,0%</b>	<b>5 194</b>	<b>-11,6%</b>
Logement individuel	131	410	+1,5%	1 367	+0,2%	65	248	+17,0%	1 146	+26,1%
Logement collectif (4)	303	1 590	-9,5%	3 998	-30,0%	569	993	-39,5%	4 048	-18,5%

### Evolution du nombre de "logements totaux", cumulés sur 12 mois (3)

évolution sur le long terme (168 derniers mois)

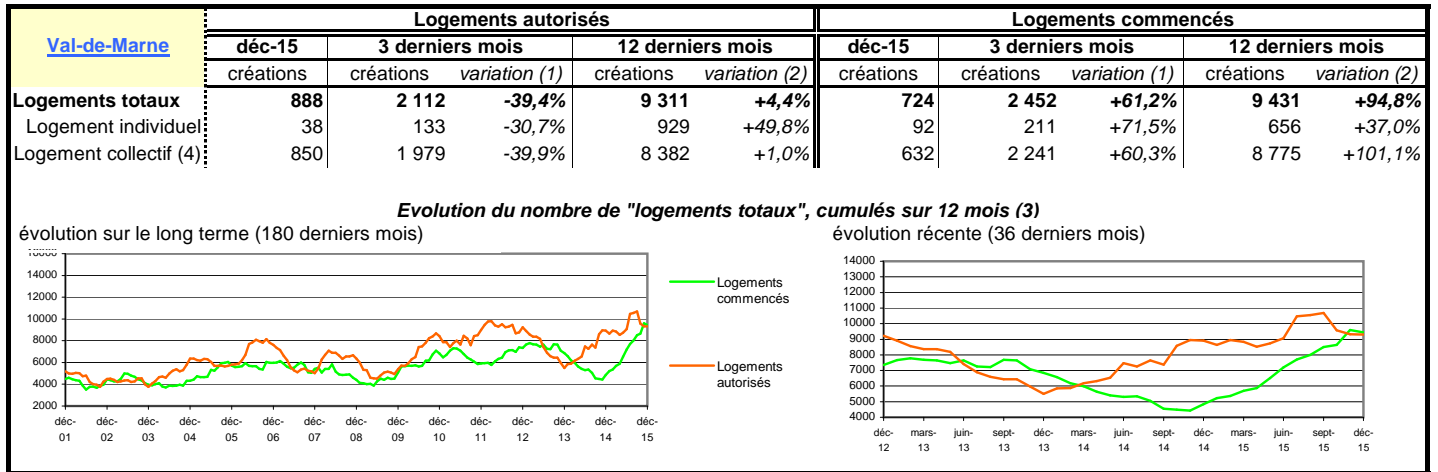
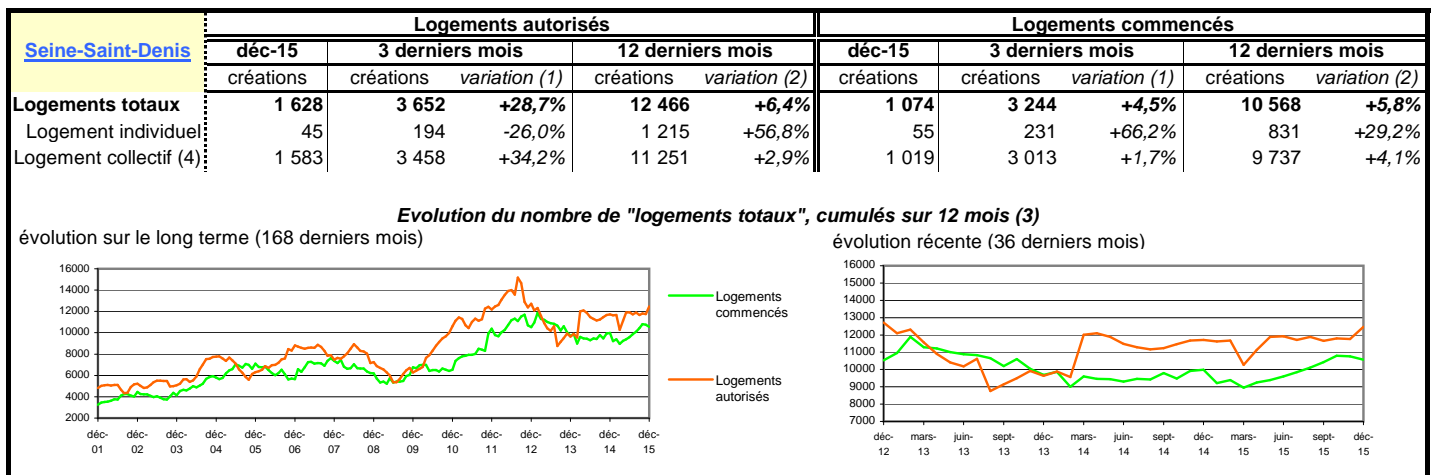
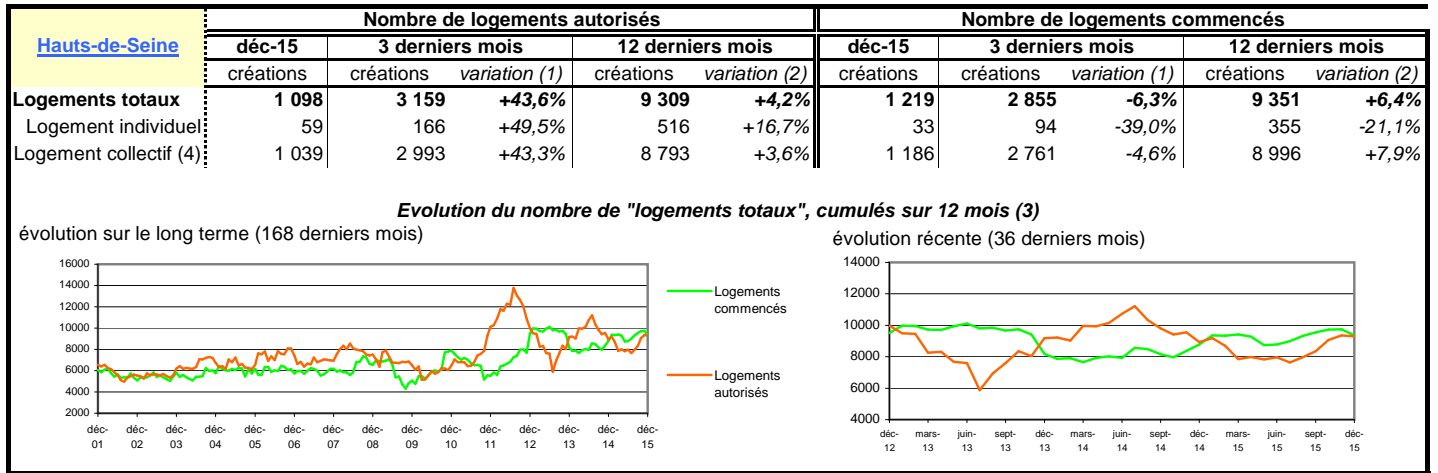


évolution récente (36 derniers mois)



# Logements autorisés et commencés en Île-de-France - Janvier 2016

Source : DRIEA, SCEP, Sit@del2 en date réelle estimée (extraction au 28/01/2016)



**Notes :**

- (1) Trois derniers mois comparés aux trois mois correspondants de l'année précédente octobre 2015 - décembre 2015 / octobre 2014 - décembre 2014)
- (2) Douze derniers mois comparés aux douze mois précédents (janvier 2015 - décembre 2015 / janvier 2014 - décembre 2014)
- (3) au mois "m" est affectée la somme des 12 derniers mois (y compris le mois "m")
- (4) le logement collectif comprend les résidences

Directeur de la publication : Véronique Lehideux - DRIEA  
 Pilotage/Rédaction : Nicolas Osouf - SCEP / Philippe Monier - Cellule statistique  
 Mise en page : Gilbert Caviglioli  
 ISSN 1297-496X  
 Copyright DRIEA

**En savoir plus**

- Méthode :** - voir l'article Méthode sur le [site de la DRIEA](#)  
 - le [Chiffres & Statistiques hors série](#) du service statistique (SOes) du ministère
- Conjoncture :** - [la note de conjoncture nationale](#) du SOes  
 - voir la note de conjoncture régionale sur le site de la DRIEA

Direction régionale et interdépartementale  
 de l'Équipement et de l'Aménagement d'Île-de-France  
 21/23 rue Miollis  
 750732 PARIS cedex 15  
 Tél. 01 40 61 80 80

